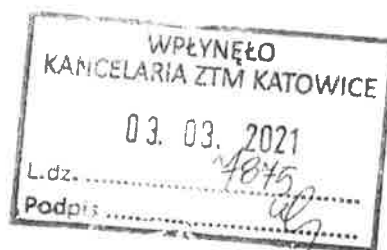


Gliwice, 24.02.2021r



**Dotyczy: Zmiana organizacji ruchu w ciągu ulicy Granicznej i Rogozińskiego.**

W związku z planowaną przez Zarząd Dróg Miejskich (dalej ZDM) zmianą organizacji ruchu w ciągu ulicy Granicznej i Rogozińskiego, chcielibyśmy przedstawić nasze uwagi i wątpliwości w sprawie planowanych prac, w szczególności dotyczące planu przejazdów linii autobusowej ulicą Graniczną oraz lokalizacji przystanków autobusowych w miejscu naszego zamieszkania, tj. w bezpośrednim sąsiedztwie nowego osiedla domków jednorodzinnych przy ul. Granicznej

Zważywszy na zły stan nawierzchni ulicy Granicznej, na odcinku od ul. Cedrowej do ul. Rogozińskiego (zdjęcie nr 1A i 1B), uważamy, że nie jest obecnie możliwe poruszanie się po niej ciężkich autobusów transportu publicznego. Biorąc pod uwagę rozległy, powierzchniowy charakter uszkodzeń nawierzchni drogowej oraz fakt, że droga została wykonana zaledwie kilka lat temu, nasuwają się duże wątpliwości co do jakości wykonania warstw podbudowy jezdni. Regularne przejazdy autobusów tylko pogorszą ten stan i uniemożliwią bezpieczne korzystanie z drogi przez użytkowników samochodów osobowych.

Drugim argumentem, przeciwko lokalizowaniu linii autobusowej na ul. Granicznej, są jej wymiary. Jezdnia w tej lokalizacji ma szerokość od 4,60m do 5,00m. Już w obecnych warunkach wymijanie się dwóch aut jadących z naprzeciwka jest manewrem wymagającym zachowania szczególnej ostrożności. Niejednokrotnie zdarzają się sytuacje, w których kierowca zostaje zmuszony do skorzystania z nieutwardzonego pobocza, aby uniknąć kolizji z autem jadącym przeciwnym pasem ruchu (zdjęcie nr 1A i 1B). Z uwagi na gabaryty autobusu, jesteśmy przekonani, że manewr wymijania na ul. Granicznej stanie się jeszcze bardziej niebezpieczny, i może prowadzić do kolizji drogowych.

Gabaryty autobusu będą również bardzo poważnym utrudnieniem podczas jego wyjazdu z ul. Granicznej na ul. Strzelniczą i odwrotnie. Skrzyżowanie w/w ulic jest ciasne. Aby wykonać manewr skrętu, autobus najprawdopodobniej będzie musiał zająć przeciwny pas ruchu przed wjazdem na skrzyżowanie i przy jego opuszczaniu.

Szerokość jezdni na pewno będzie też problemem w obrębie przystanków autobusowych, gdzie – jeżeli nie zostaną wykonane zatoczki – będzie dochodziło do korków w godzinach wzmożonego ruchu samochodowego.

Lokalizacja linii autobusowej na ulicy Granicznej jest również wątpliwa z powodu funkcji rekreacyjnej, jaką pełni ta ulica dla mieszkańców okolicznych domów, osiedla TBS II, a także Osiedla Obrońców Pokoju. Chodnik na odcinku od ul. Cedrowej do Rogozińskiego, ze względu na bezpośrednie sąsiedztwo lasu, stanowi miejsce spędzania wolnego czasu dla rodzin z najbliższej okolicy. Jest tutaj również zlokalizowana Ścieżka Nordic Walking (rysunek nr 2), powstała z inicjatywy Klubu Seniora „Spójna” w Żernikach. Wpuszczenie na ul. Graniczną autobusów uniemożliwi mieszkańcom aktywne korzystanie z tego miejsca.

Proszę mieć również na uwadze, że z lasu Łąbedzkiego przez ulicę Graniczną regularnie przechodzi dzika zwierzyna. Zlokalizowanie w tym rejonie linii autobusowej zwiększy ryzyko wypadków i potrażeń zwierząt leśnych.

Dodatkowo, jako wspólnota wnioskowaliśmy do ZDM z prośbą o ułożenie na ulicy Granicznej, w lokalizacji naszego osiedla, „spowalniczy ruchu” oraz o przejście dla pieszych, ze względu na pojazdy poruszające się po

drodze z dużą prędkością. Prośby zostały odrzucone. Ponawiamy wniosek ze względu na fakt, że Szkoła Podstawowa naszego regionu znajduje się na ulicy Obrońców Pokoju. Dzieci muszą przejść przez ulicę Graniczną (tylko po jednej stronie ulicy jest chodnik), a na całej jej długości przejście dla pieszych jest jedno, tuż przed ulicą Tarnogórką (dokładnie na drugim końcu naszej ulicy). Naszym zdaniem zdrowie i życie mieszkańców jest tutaj ważniejsze, niż linia autobusowa na ulicy, która na odcinku od osiedla TBS II, do naszej wspólnoty mieszkaniowej nie jest w ogóle zabudowana.

Mamy również duże zastrzeżenia co do samej lokalizacji przystanków autobusowych. Z projektu zmian w organizacji ruchu wynika, że ZDM planuje zlokalizowanie dwóch przystanków autobusowych bezpośrednio przy naszych nieruchomościach położonych przy ul. Granicznej (po jednym na stronę jezdni), w tym jednego bezpośrednio przy płocie oddzielającym działkę drogową od naszych ogrodów. Taka lokalizacja jest niemożliwa do zaakceptowania przez nas z następujących powodów:

1. Osiedle domków zostało wybudowane w taki sposób, że w połowie działki od strony ul. Granicznej znajduje się wyjazd na drogę publiczną oraz wyjście (dokładną sytuację przedstawia załączony rysunek nr 4). Lokalizacja przystanków autobusowych zaproponowana przez ZDM będzie powodowała znaczne ograniczenie widoczności kierowcom wyjeżdżającym z osiedla, szczególnie w momencie, gdy autobus będzie zatrzymywał się na przystanku. Konsekwencją mogą być liczne wypadki samochodowe, a także potrącenia pieszych wychodzących z terenu nieruchomości. Nietrudno wyobrazić sobie sytuację, w której na przystanku stoi autobus omijany przez kierowcę samochodu osobowego, a z osiedla wychodzi dziecko do szkoły.  
Proszę mieć na uwadze, że nasze osiedle jest miejscem, gdzie mieszka szesnaście rodzin i prawie każda ma dwa samochody, co daje ok. trzydzieści aut. Nawet zakładając, że wszyscy wyjeżdżają i wjeżdżają tylko jeden raz w ciągu dnia (a wiadomo, że tych wyjazdów jest więcej), tj. jadąc do pracy i z powrotem, to daje 30 wyjazdów w godzinach 7:00 – 9:00, i tyle samo w godzinach 15:00 – 17:00, czyli jedno auto na cztery minuty.  
Dodając do tego fakt, że na ulicy Granicznej kierowcy notorycznie łamią przepisy drogowe uważamy, że zaproponowane w projekcie rozwiązanie nie jest dobre i może szybko doprowadzić do nieszczęścia.
2. Lokalizacje zaplanowane w projekcie jako przystanki autobusowe, stanowią obecnie miejsca, w których znajdują się bramki na posesje mieszkańców domów przy ul. Granicznej (rysunek nr 3). Bramki te służą do wystawiania śmieci, które odbierane są przez firmę Remondis. Łącznie, wzdłuż ogrodzenia na ulicy granicznej takich bramek jest osiem. Mieszkańcy lokali, które nie mają bezpośredniego dostępu z ogrodów do ul. Granicznej, wystawiają swoje śmieci przez bramę główną. Łącznie daje to 32 sztuki kubłów o pojemności 240L i 120L (odpowiednio zmieszane i bio) oraz ok. 80 worków z odpadami segregowanymi, każdy o pojemności 120L. W związku z tym, raz na dwa tygodnie, przez cały dzień, wzdłuż całego ogrodzenia osiedla stoją kubły ze śmieciami. Dotyczy to również obszaru, w którym proponowany jest przystanek autobusowy. Mamy również obawę o związane z tym akty wandalizmu w postaci rozkopywania śmieci, wywracania kubłów, czy wrzucania śmieci do naszych ogrodów przez osoby przebywające na przystanku. Akty wandalizmów na przystankach autobusowych są powszechne i znane. Nietrudno również wyobrazić sobie, że lokalizacja przystanku w znaczący sposób utrudni odbiór śmieci z przylegających do niego posesji.
3. Lokalizacja zaplanowana w projekcie jako przystanek autobusowy, stanowi obecnie miejsce, w którym, ze względu na szczupłość miejsc na terenie osiedla, parkują pojazdy samochodowe mieszkańców i ich gości. Z miejsc tych korzystają również dostawcy, kurierzy oraz osoby przyjeżdżające pospacerować po lesie. Podobna sytuacja ma miejsce na ulicy Granicznej, w obszarze osiedla TBS – samochody parkują na ulicy Granicznej od wyjazdu osiedlowego przy posesji aż do samej ulicy Strzelniczej. Oczywiście, zawsze można postawić zakaz zatrzymywania i postoju, ale takie rozwiązania chyba już nie powinny mieć miejsca i na pewno nie rozwiążą ogólnego problemu braku miejsc parkingowych zarówno na osiedlu TBS, jak i w całej okolicy.

drodze z dużą prędkością. Prośby zostały odrzucone. Ponawiamy wniosek ze względu na fakt, że Szkoła Podstawowa naszego regionu znajduje się na ulicy Obrońców Pokoju. Dzieci muszą przejść przez ulicę Graniczną (tylko po jednej stronie ulicy jest chodnik), a na całej jej długości przejście dla pieszych jest jedno, tuż przed ulicą Tarnogórską (dokładnie na drugim końcu naszej ulicy). Naszym zdaniem zdrowie i życie mieszkańców jest tutaj ważniejsze, niż linia autobusowa na ulicy, która na odcinku od osiedla TBS II, do naszej wspólnoty mieszkaniowej nie jest w ogóle zabudowana.

Mamy również duże zastrzeżenia co do samej lokalizacji przystanków autobusowych. Z projektu zmian w organizacji ruchu wynika, że ZDM planuje zlokalizowanie dwóch przystanków autobusowych bezpośrednio przy naszych nieruchomościach położonych przy ul. Granicznej 88-102 (po jednym na stronę jezdni), w tym jednego bezpośrednio przy płocie oddzielającym działkę drogową od naszych ogrodów. Taka lokalizacja jest niemożliwa do zaakceptowania przez nas z następujących powodów:

1. Osiedle domków zostało wybudowane w taki sposób, że w połowie działki od strony ul. Granicznej znajduje się wyjazd na drogę publiczną oraz wyjście (dokładną sytuację przedstawia załączony rysunek nr 4). Lokalizacja przystanków autobusowych zaproponowana przez ZDM będzie powodowała znaczne ograniczenie widoczności kierowcom wyjeżdżającym z osiedla, szczególnie w momencie, gdy autobus będzie zatrzymywał się na przystanku. Konsekwencją mogą być liczne wypadki samochodowe, a także potrącenia pieszych wychodzących z terenu nieruchomości. Nietrudno wyobrazić sobie sytuację, w której na przystanku stoi autobus omijany przez kierowcę samochodu osobowego, a z osiedla wychodzi dziecko do szkoły.  
Proszę mieć na uwadze, że nasze osiedle jest miejscem, gdzie mieszka szesnaście rodzin i prawie każda ma dwa samochody, co daje ok. trzydzieści aut. Nawet zakładając, że wszyscy wyjeżdżają i wjeżdżają tylko jeden raz w ciągu dnia (a wiadomo, że tych wyjazdów jest więcej), tj. jadąc do pracy i z powrotem, to daje 30 wyjazdów w godzinach 7:00 – 9:00, i tyle samo w godzinach 15:00 – 17:00, czyli jedno auto na cztery minuty.  
Dodając do tego fakt, że na ulicy Granicznej kierowcy notorycznie łamią przepisy drogowe uważamy, że zaproponowane w projekcie rozwiązanie nie jest dobre i może szybko doprowadzić do nieszczęścia.
2. Lokalizacje zaplanowane w projekcie jako przystanki autobusowe, stanowią obecnie miejsca, w których znajdują się bramki na posesje mieszkańców domów przy ul. Granicznej (rysunek nr 3). Bramki te służą do wystawiania śmieci, które odbierane są przez firmę Remondis. Łącznie, wzdłuż ogrodzenia na ulicy granicznej takich bramek jest osiem. Mieszkańcy lokali, które nie mają bezpośredniego dostępu z ogrodów do ul. Granicznej, wystawiają swoje śmieci przez bramę główną. Łącznie daje to 32 sztuki kubłów o pojemności 240L i 120L (odpowiednio zmieszane i bio) oraz ok. 80 worków z odpadami segregowanymi, każdy o pojemności 120L. W związku z tym, raz na dwa tygodnie, przez cały dzień, wzdłuż całego ogrodzenia osiedla stoją kubły ze śmieciami. Dotyczy to również obszaru, w którym proponowany jest przystanek autobusowy. Mamy również obawę o związane z tym akty wandalizmu w postaci rozkopywania śmieci, wywracania kubłów, czy wrzucania śmieci do naszych ogrodów przez osoby przebywające na przystanku. Akty wandalizmów na przystankach autobusowych są powszechne i znane. Nietrudno również wyobrazić sobie, że lokalizacja przystanku w znaczący sposób utrudni odbiór śmieci z przylegających do niego posesji.
3. Lokalizacja zaplanowana w projekcie jako przystanek autobusowy, stanowi obecnie miejsce, w którym, ze względu na szczupłość miejsc na terenie osiedla, parkują pojazdy samochodowe mieszkańców i ich gości. Z miejsc tych korzystają również dostawcy, kurierzy oraz osoby przyjeżdżające pospacerować po lesie. Podobna sytuacja ma miejsce na ulicy Granicznej, w obszarze osiedla TBS – samochody parkują na ulicy Granicznej od wyjazdu osiedlowego przy posesji 55-57 aż do samej ulicy Strzelniczej. Oczywiście, zawsze można postawić zakaz zatrzymywania i postoju, ale takie rozwiązania chyba już nie powinny mieć miejsca i na pewno nie rozwiążą ogólnego problemu braku miejsc parkingowych zarówno na osiedlu TBS, jak i w całej okolicy.

4. Ponad rok temu staliśmy się właścicielami domów zlokalizowanych na nowym osiedlu. Gdybyśmy w momencie podejmowania decyzji o zakupie domu wiedzieli, że zaraz pod naszym płotem stanie przystanek autobusowy, najprawdopodobniej nie zdecydowalibyśmy się na zakup. Proszę sobie wyobrazić, jak kłopotliwe będzie dla nas korzystanie z ogrodów w momencie, gdy tuż przy naszym ogrodzeniu będą przesiadywali ludzie czekający na autobus. Jesteśmy przekonani, że znacząco to wpłynie na obniżenie naszego komfortu życia. Lokale przy ulicy Granicznej zostały wybudowane w niestandardowy sposób – wejścia do domów są od strony podwórza, natomiast ogródki od strony ulicy Granicznej, ze względu na walory lokalizacji, obok lasu. W momencie budowy w/w lokali autobusy nie kursowały po ulicy Granicznej. W przeciwnym razie obecna lokalizacja nie byłaby tak atrakcyjna dla nabywców.
5. Autobusy zatrzymujące się tak blisko naszych domów będą powodowały zanieczyszczenie powietrza poprzez każdorazowe zatrzymywanie się i ruszanie z przystanku, co negatywnie wpłynie na zdrowie nasze i naszych dzieci.

Biorąc pod uwagę powyższe argumenty, wnosimy o rezygnację z linii autobusowej na ulicy Granicznej. Założeniem zmiany organizacji ruchu w ciągu ulicy Granicznej i Rogozińskiego miała być poprawa bezpieczeństwa, a wygląda na to, że najprawdopodobniej skutek będzie odwrotny. Zamiast z dodatkowej linii autobusów na ulicy Granicznej, zawsze możemy skorzystać z usług przewoźnika AutoHOP, które prężnie rozwijają się na terenie miasta.

Wszelką korespondencję w sprawie proszę kierować na adres:

#### Załączniki:

- Pełna lista podpisów pod pismem
- Rysunek nr 1A. Zdjęcie uszkodzenia nawierzchni i ślady wymijających się samochodów, ul. Graniczna
- Rysunek nr 1B. Zdjęcie uszkodzenia nawierzchni i ślady wymijających się samochodów, ul. Graniczna
- Rysunek nr 2. Zdjęcie tablicy informacyjnej ścieżki rekreacyjnej Nordic Walking w ciągu ulicy Granicznej
- Rysunek nr 3. Zdjęcie dwóch z ośmiu bramek do posesji.
- Rysunek nr 4. Mapa z lokalizacją planowanych przystanków w ciągu ulicy Granicznej przy osiedlu domków.

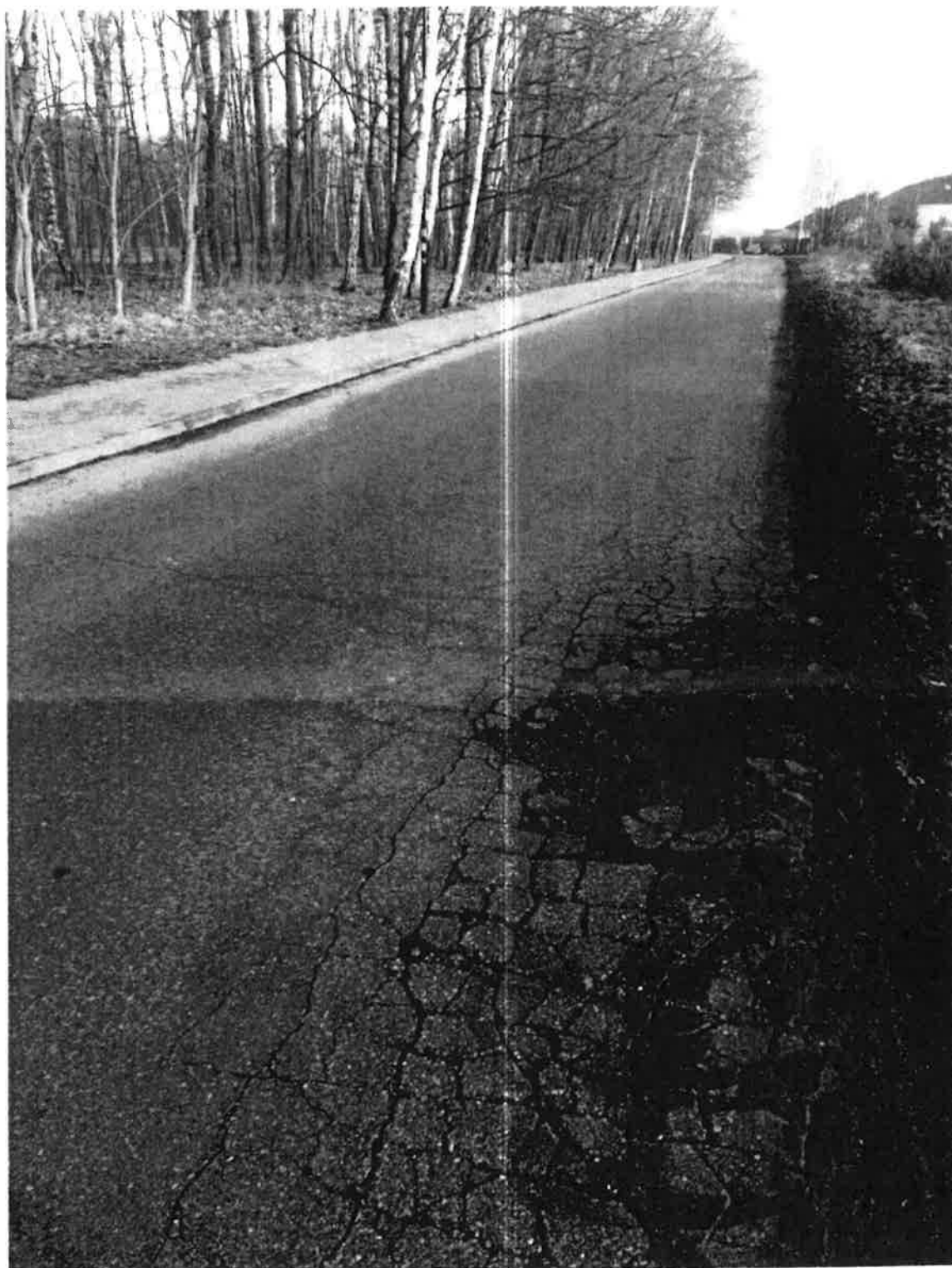
#### Do wiadomości:

1. Prezydent Miasta Gliwice
2. Rada Dzielnicy Żerniki
3. Rada Dzielnicy Obrońców Pokoju
4. Zarząd Transportu Metropolitalnego

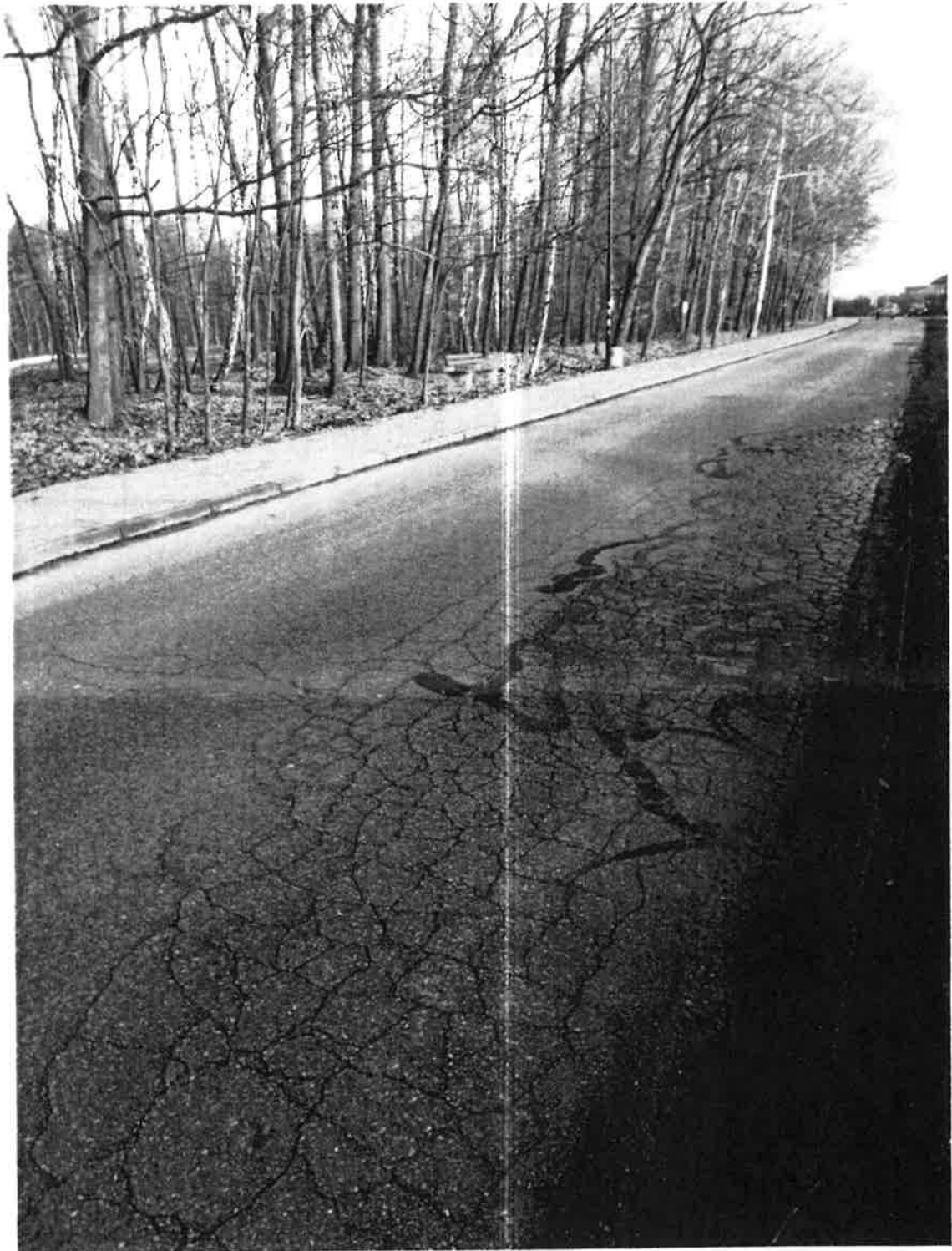
Załączniki:

Pełna lista podpisów po piśmie:

Lp.	Adres zamieszkania	Imię i nazwisko	Podpis
1.			
2.			
3.			
4.			
5.			
6.			
7.			
8.			
9.			
10.			
11.			
12.			
13.			
14.			
15.			
16.			
17.			
18.			
19.			
20.			
21.			
22.			
23.			
24.			
25.			
26.			
27.			
28.			
29.			
30.			



Rysunek 1A. Zdjęcie uszkodzenia nawierzchni i ślady wymijających się samochodów, ul. Graniczna.



Rysunek 1B. Zdjęcie uszkodzenia nawierzchni i ślady wymijających się samochodów, ul. Graniczna.



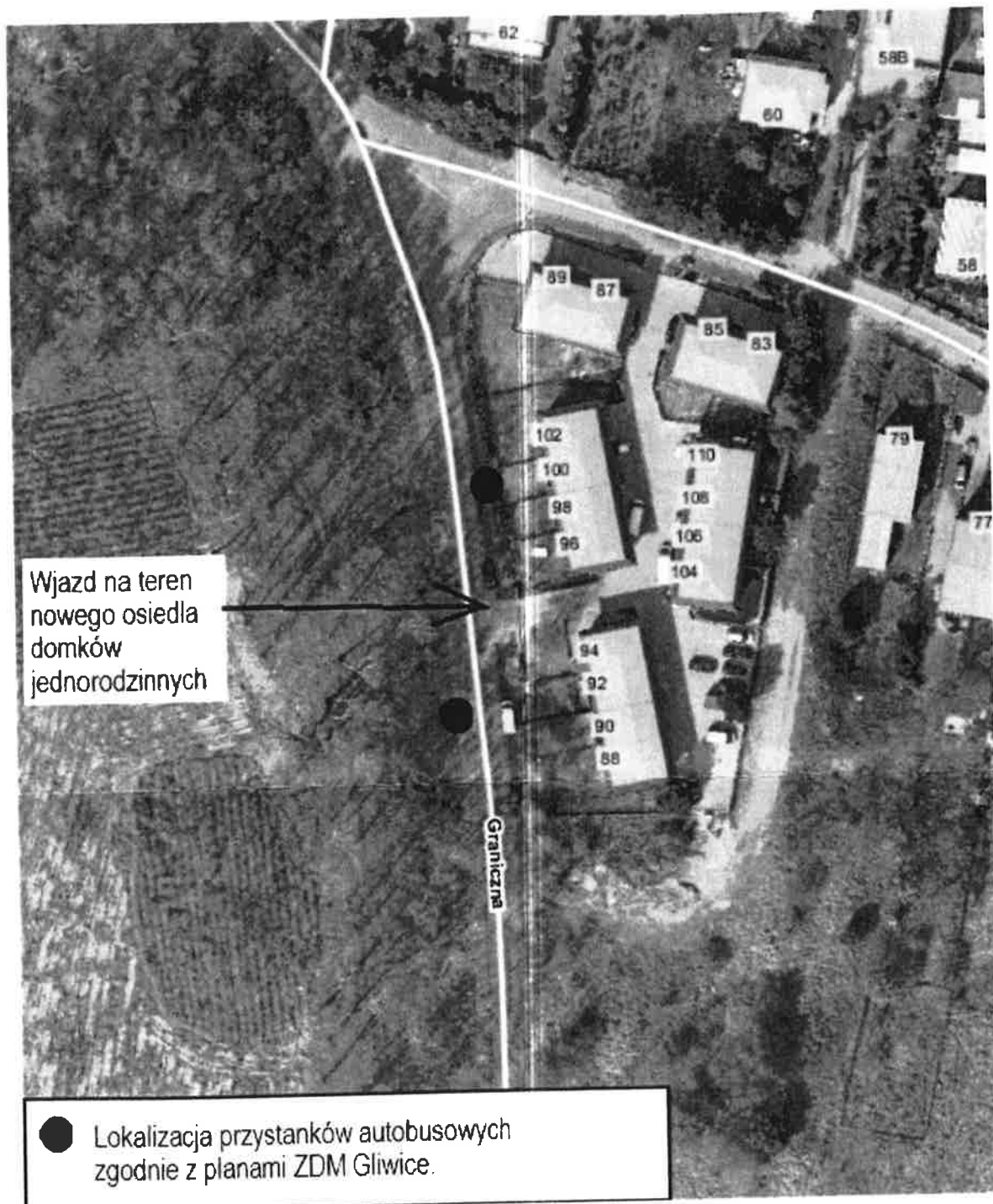


Rysunek 2. Zdjęcie tablicy informacyjnej ścieżki rekreacyjnej Nordic Walking w ciągu ulicy Granicznej.



Rysunek 3. Zdjęcie dwóch z ośmiu bramek do posesji.





Rysunek 4. Mapa z lokalizacją planowanych przystanków w ciągu ulicy Granicznej przy osiedlu domków.